

VÝROČNÍ ZPRÁVA O ČINNOSTI A PLNĚNÍ ÚKOLŮ ZA ROK 2025



Základní údaje o Školní jídelně:

Název: Školní jídelna Hlinsko, Ležáků 1449

Sídlo: Ležáků 1449, 53901 Hlinsko

Právní forma: Příspěvková organizace

Zřizovatel: Město Hlinsko, Poděbradovo náměstí 1, 53901 Hlinsko

Zařazení do sítě škol a školských zařízení:

REDIZO:	691008884
IZO Školní jídelny:	181075652
IZO Školní jídelny – výdejny:	181075661
IČO:	05077532
DIČ:	CZ05077532

ID datové schránky: pt64c98

Webové stránky: <https://jidelnahlinsko.webnode.cz>
<https://www.hlinsko.cz/urad/prispevkove-organizace-1/>

Statutární orgán - ředitelka:

Ilona Vašková, DiS.

telefon: 469 311 575, 739 489 740

e-mail: skolni.jidelna@hlinsko.cz

Školní jídelna Hlinsko zahájila svůj provoz dne 1. 9. 2016. Vaří se zde obědy pro žáky a cizí strávníky. Strávníci si mohou vybrat ze dvou druhů jídel. U jídel vařených ve školní jídelně musí být dodrženy výživové normy tak, aby splnily průměrnou spotřebu potravin, dle vyhlášky č. 107/2005 Sb. V ceně oběda je polévka, hlavní jídlo, nápoj a popřípadě i doplněk (mléčný výrobek, dezert, ovoce, kompot nebo zeleninový salát/bar). Podávání doplňku je ovlivněno denní finanční normou (cena oběda a počet strávníků) a měsíčním plněním limitu spotřebního koše (závazná nutriční norma definovaná vyhláškou, která určuje minimální měsíční spotřebu 10 základních skupin potravin na žáka a den).

Školní jídelna Hlinsko má odloučené pracoviště Výdejnu Máchova 860.

Provoz školní jídelny je od 6.00 do 14.30 hodin. Výdej stravy od 11.00 do 14.00 hodin.

Od 1.7. 2017 se příspěvková organizace stala plátcem DPH.



a) vyhodnocení plnění úkolů, pro které byla organizace zřízena, včetně doplňkové činnosti

Školní jídelna vykonává:

1) Hlavní činnost:

- zajištění školního stravování žáků:

ZŠ Ležáků, ZŠ Smetanova – stravují se v jídelně Ležáků 1449

ZŠ Resslerů, Gymnázium K.V. R a SOU Hlinsko, SOU technické Chotěboř – stravují se ve výdejně Máchova 860

- stravování zaměstnanců školní jídelny

Cena stravného byla, z důvodu průběžného nárůstu cen za potraviny, navýšena naposledy dne 1. 9. 2022.

Výše stravného žáci v roce 2025:

děti do 6 let	30,- Kč
děti 6-10 let	32,- Kč
děti 11-14 let	34,- Kč
děti nad 15 let	36,- Kč

Výše stravného zaměstnanci:

zaměstnanci	36,- Kč
-------------	---------

2) Doplnkovou činnost (dále jen „DČ“):

- jídelna poskytuje stravovací služby pro zaměstnance škol, školských zařízení a veřejnost.

Stravování cizích osob je prostorově odděleno od stravování žáků.

Cizí strávníci hradí v ceně oběda: cenu potravin, mzdovou a provozní režii.

Výše stravného od 1.9.2024 – 31.12.2025 DČ:

cizí strávníci	90,- Kč s DPH
----------------	---------------

Kalkulace ceny platné od 1.9.2025:

Finanční norma (cena potravin)	32,14 Kč
Mzdová režie	24,00 Kč
Věcná režie	16,53 Kč
<u>Zisk</u>	<u>7,69 Kč</u>
Celková cena bez DPH	80,36 Kč + 12% DPH (9,64 Kč)
	90,00 Kč

V roce 2025 byl zaznamenán nárůst zapsaných žáků ke stravování.

Od 1.1.2024 proběhla změna zákona FKSP, což mělo dopad také na příspěvek zaměstnavatele na stravné. Tím, že byl navýšen doplatek za obědy pro zaměstnance škol, následně došlo k poklesu zájmu o odebrané obědy u pedagogů.

Z ceny oběda 90,-Kč si zaměstnanci škol v roce 2025 dopláceli:

ZŠ Ležáků	70,-Kč
ZŠ Smetanova	70,-Kč
ZŠ Resslerova	80,-Kč
SOU technické Chotěboř	24,-Kč

Gymnázium K.V. R a SOU Hlinsko – nepřispívá zaměstnancům, hradí si plnou částku.

Naopak zaznamenáváme mírný nárůst odebírání obědů ze strany veřejnosti, tzv. náhodných strávníků z ulice, kteří nejsou v evidenci školní jídelny. Odebrané obědy jsou přínosem pro provozování doplňkové činnosti. Máme tak zpětnou vazbu nejen ze strany žáků, ale i ze strany obyvatel, že o stravu z naší jídelny je zájem, stávají se stálými strávniky a je cenově dostupná např. i pro seniory. V měsíci říjnu bylo takto objednáno a vydáno 123 obědů.

Výše stravného pro cizí strávnicky od 1.1.2026 je 98,- Kč s DPH.

V měsíci říjnu 2025 bylo v evidenci:

- 1 259 žáků (o 68 více než v roce 2024)
(jídelna Ležáků 742 , výdejna Máchova 517)
- 186 cizích strávnicků (o 3 více než v roce 2024)
(jídelna Ležáků 118, výdejna Máchova 69)

Celkem 1 446 strávnicků

V měsíci říjnu 2025 bylo uvařeno obědů:

- 23 580 obědů (cca 1 179 denně) (o 1 280 více než v roce 2024)

Noví strávnicki se přihlašují i v průběhu školního roku. Na počet uvařených obědů v měsíci má vliv kolik dní jsou žáci ve škole (podzimní prázdniny, svátky, apod.).

Přehled minulých let - 2024, 2023, 2022, 2021, 2020, 2019, 2018, 2017 a 2016:

V říjnu 2024 - v evidenci 1191 žáků a 186 cizích strávnicků = 1 377 strávnicků
uvařeno bylo 22 300 obědů (cca 1 115 denně).

V říjnu 2023 - v evidenci 1175 žáků a 178 cizích strávnicků = 1 353 strávnicků
uvařeno bylo 22 513 obědů (cca 1 126 denně).

V říjnu 2022 - v evidenci 1172 žáků a 147 cizích strávnicků = 1 319 strávnicků
uvařeno bylo 19 919 obědů (cca 1 107 denně).

V říjnu 2021 - v evidenci 1101 žáků a 136 cizích strávnicků = 1 237 strávnicků
uvařeno bylo 18 339 obědů (cca 1 019 denně).

V říjnu 2020 - v evidenci 1032 žáků a 123 cizích strávnicků = 1 155 strávnicků
uvařeno bylo 8 312 obědů - **nestandardní počet v důsledku Covid-19!**

V říjnu 2019 - v evidenci 1054 žáků a 133 cizích strávnicků = 1 187 strávnicků
uvařeno bylo 20 696 obědů (cca 1 035 denně).

V říjnu 2018 - v evidenci 1043 žáků a 137 cizích strávnicků = 1 180 strávnicků
uvařeno bylo 20 631 obědů (cca 1 005 denně).

V říjnu 2017 - v evidenci 1030 žáků a 150 cizích strávnicků = 1 180 strávnicků
uvařeno bylo 19 078 obědů (cca 954 denně).

V říjnu 2016 - v evidenci 952 žáků a 132 cizích strávnicků = 1 084 strávnicků
uvařeno bylo 16 154 obědů (cca 897 denně).

Školní jídelny mohou poskytovat, dle vyhlášky č. 107/2005 Sb., o školním stravování **dietní stravování**. Tento druh stravování zajišťuje naše jídelna pro strávnicky od 1.9.2021. Ke stravování v dietním režimu je nutno doložit potvrzením registrujícího poskytovatele zdravotních služeb v oboru praktického lékařství pro děti a dorost.

Školní jídelna v tuto chvíli zajišťuje výrobu dvou nejvíce poptávaných diet a to:

- BEZLEPKOVÉ DIETY - využívá 5 žáků + 2 cizí strážníci
- DIABETICKÉ DIETY - využívá 6 žáků

Dietní pokrm se připravuje vždy na pozici oběda č. 1.

Výroba dietních pokrmů je zajišťována za použití sestaveného jídelního lístku a receptur schválených registrovanou nutriční terapeutkou.

Tímto se rozšířila nabídka školního stravování pro žáky, jejichž zdravotní stav vyžaduje toto stravování, což je velice kladně hodnoceno rodiči těchto dětí. Tyto děti se mohou rovnocenně stravovat se svými spolužáky, mají tak zajištěn teplý pokrm, který se vizuálně nijak neodlišuje od stravy, která je v jídelně podávána.

V případě diet, které jídelna neposkytuje, se žáci mohou na základě písemné dohody se zákonným zástupcem, stravovat v prostorách školní jídelny. Stravování je povoleno v donesených jídelnoscích s vlastní stravou. Tyto pokrmy lze přehřívát v mikrovlnné troubě, umístěné v prostorách školní jídelny.

b) vyhodnocení závazných ukazatelů stanovených organizací včetně návrhu na rozdělení zlepšeného výsledku hospodaření, vyhodnocení hospodaření organizace

Jako závazný ukazatel byl zřizovatelem na rok 2025 stanoven a schválen příspěvek na činnost ve výši 2 000 000 Kč, z toho 1 582 400 Kč příspěvek na energie s vyúčtováním a 417 600 Kč příspěvek bez vyúčtování. Příspěvek bez vyúčtování byl zcela vyčerpán, z tohoto příspěvku byly hrazeny náklady na provoz školní jídelny. Příspěvek na energie byl vyčerpán v celkové výši 1 268 104,- Kč (z toho na energie školní jídelny 1 038 392,- Kč a energie na výdejně v částce 229 712,- Kč). Nevyčerpaná část příspěvku na energie, 314 296,- Kč, bude vyúčtována dle pokynů zřizovatele.

c) vyhodnocení hospodaření organizace

VÝSLEDEK HOSPODAŘENÍ V ROCE 2025

Školní jídelna v roce 2025 dosáhla celkového hospodářského výsledku (zisku) ve výši **176 586,54 Kč** (v hlavní činnosti školní jídelna hospodařila ztrátově tj. – 53 103,89 Kč a v činnosti doplňkové ziskově tj. + 229 690,43 Kč. Doplňková činnost, která je schválena zřizovatelem, pomohla zafinancovat tj. pokrýt ztrátu a zkvalitnit neziskovou hlavní činnost). Doplňková činnost přispěla např. k úhradě opravy displeje konvektomatu na Výdejně Máchova, která byla ve výši 42 937,50 Kč bez DPH. Stejně jako v loňském roce došlo k dofinancování oprav, služeb, materiálu a energií což vedlo k úspoře prostředků, které by na tyto činnosti vynaložil zřizovatel.

Školní jídelna čtvrtletně rozdělovala náklady na hlavní činnost, tvořena 91%, a doplňkovou činnost, která tvořila 9% podílu z celkového počtu uvařených obědů.

Ceny energií byly nižší oproti loňskému roku. Zřizovatel pro rok 2026 vysoutěžil ještě nižší ceny než pro rok 2025.

V roce 2026 podá Školní jídelna Hlinsko návrh na rozdělení hospodářského výsledku částkou 35 317,00 Kč přidělem do Fondu odměn a zbylou částkou 141 269,54 Kč do rezervního fondu. Převod peněžních prostředků do fondů schvaluje zřizovatel v březnu 2026.

Rozbor jednotlivých částí hospodářského výsledku:**Dotace od zřizovatele**

Náklady k 31.12.2025 celkem		8 512 472,21
z toho:	501 - spotřeba mat.	5 659 539,31
	502 - spotřeba energie	1 064 055,94
	504 - prodané zboží	16 520,00
	511 - opravy a údržba	188 905,69
	512 - cestovné	0,00
	513 - N na reprezentaci	1 503,00
	518 - ostatní služby	260 116,62
	521, 524, 525, 527 - mzdové N + odvody + FKSP	242 156,60
	542 - Jiné pokuty a penále	0,00
	558 - drobný dlouhodobý majetek	72 891,84
	549 - ostatní N z činnosti	1 006 783,21

Výnosy k 31.12.2025 celkem		8 459 368,32
z toho:	602 - V z prodeje služeb	6 758 676,46
	604 - V z prodaného zboží	14 352,89
	648 - Čerpání FO	0,00
	649 - ostatní výnosy	634,97
	672 - V z transferů - příspěvek od zřizovatele	1 685 704,00

Rozdíl = Výsledek hospodaření z hlavní činnosti -53 103,89

Doplňková činnost

Náklady k 31.12.2025 celkem		1 330 891,93
z toho:	501 - spotřeba mat.	645 371,78
	502 - spotřeba energie	106 685,16
	504 - prodané zboží	1 050,00
	511 - opravy a údržba	18 682,98
	512 - cestovné	0,00
	518 - ostatní služby	25 725,82
	521, 524, 525, 527 - mzdové N + odvody + FKSP	526 818,05
	531 - silniční daň	0,00
	558 - drobný dlouhodobý majetek	6 552,38
	549 - ostatní N z činnosti	5,76

Výnosy k 31.12.2025 celkem		1 560 582,36
z toho:	602 - V z prodeje služeb	1 553 517,91
	603 - V z pronájmu	6 099,17
	604 - V z prodaného zboží	902,48
	649 - ostatní výnosy	62,80

Rozdíl = Výsledek hospodaření z doplňkové činnosti 229 690,43

- čerpání účelových dotací

Stejně jako v letech předcházejících, i v roce 2025 pokračovala školní jídelna v podpoře bezplatného školního stravování, určeného pro žáky, kteří jsou ohroženi chudobou a materiální nebo potravinovou deprivací nebo se ocitli v nepříznivé finanční situaci.

Od ledna pokračovalo čerpání **Dotace Bezplatné školní stravování v Pardubickém kraji ve školním roce 2024/2025**. Zůstatek této dotace v částce 101 467,00 Kč, který byl k 31.12.2024 převeden do rezervního fondu, byl dále čerpán spolu s další zálohou ve výši 30 486,00 Kč v období ledna až června roku 2025. Celkem bylo takto podpořeno 30 dětí ve věku od 6ti do 15ti let, uvařeno a vydáno 3 761 obědů. Zůstatek dotace v částce 37 558,00 Kč byl dne 9.7.2025, po řádném vyúčtování, vrácen Pardubickému kraji.

Dotace z Pardubického kraje – Bezplatné školní stravování ve školním roce 2024/2025

Dotace z EU – Potravinová pomoc dětem 7. výzva ÚZ 13014				
Rok	Poskytnuto	Vyčerpáno	Rozdíl	Poznámka
2024	163 278,00	61 811,00	101 467,00	„Rozdíl“ = zůstatek dotace byl po řádném vyúčtování vrácen poskytovateli dotace (Pardubickému kraji) přes zřizovatele Město Hlinsko dne 9.7.2025
2025	30 486,00	94 395,00	37 558,00	
Celkem	193 764,00	156 206,00	-	
Z toho:				
501 – spotř. mat. = potraviny	48 710,00	74 388,00	-	
Režijní N = zůstatek paušálu	13 101,00	20 007,00	-	

Dne 29.5.2025 byla podána žádost o dotaci Bezplatného školního stravování v Pardubickém kraji na rok 2025/2026. Dotace, kterou odsouhlasil zřizovatel, byla dne 18.8.2025 schválena Pardubickým krajem. Informaci o schválení této dotace obdržela školní jídelna 20.8.2025. První zálohu ve výši 165 600,00 Kč organizace obdržela na účet dne 15.10.2025.

Ke konci roku 2025 probíhala podpora žáků zařazených do této dotace. Jednalo se o 38 žáků, 1 žák v kategorii do 6ti let, 21 žáků v kategorii 7 – 10 let, 12 žáků v kategorii 11 – 14 let a 4 žáci v kategorii 15 a více let. Od září do prosince bylo takto uvařeno a vydáno 2 417 obědů. Zůstatek dotace k 31.12.2025 činil 61 551,00 Kč a byl převeden do rezervního fondu (účet 414). Dotace bude použita na podporu stravování žáků zahrnutých do dotace v období od ledna do června 2026.

Na školní rok 2024/2025 požádala školní jídelna o podporu pro 40 žáků. V tomto období, tj. od září 2024 do června 2025, bylo podpořeno 30 žáků. V srpnu 2025 byla podána žádost pro školní rok 2025/2026 také o podporu 40 žáků. Kapacita pro podporu žáků byla zcela vyčerpána během 14ti dnů. Rozdíl v počtu dětí byl oproti loňskému roku + 8 dětí = navýšení. Na tuto situaci mělo vliv zmírnění podmínek a změna podkladů pro zařazení. Zájem o tuto dotaci je ze strany zákonných zástupců či opatrovníků čím dál vyšší a lze předpokládat, že i v dalších letech bude o tuto podporu zájem veliký.

Dotace z Pardubického kraje – Bezplatné školní stravování ve školním roce 2025/2026

Dotace Bezplatné školní stravování Pardubického kraje ÚZ 13021				
Rok	Poskytnuto	Vyčerpáno	Rozdíl	Poznámka
2025	165 600,00	104 049,00	61 551,00	„Rozdíl“ = zůstatek dotace, převeden do rezervního fondu (RF – 414) na další období (bude čerpáno v) leden – červen 2026
Celkem	165 600,00	104 049,00	-	
Z toho:				
501 – spotř. mat. = potraviny	79 608,00	-	-	
Režijní N = zůstatek paušálu	24 441,00	-	-	

Školní jídelna letos naposledy obdržela **peněžní prostředky (dotaci) od Pardubického kraje**, která pokrývala **mzdové náklady** zaměstnanců zaměstnaných v hlavní činnosti. Celková výše dotace činila **6 362 437,00 Kč**.

Dotace je určena na přímé náklady na vzdělávání na rok 2025 (ÚZ 33353) – mzdy, náhrady mezd, odměny, odvody SP, ZP, příděl do fondu kulturních a sociálních potřeb (1% hrubých mezd) a dále na ONIV (úhradu nákladů souvisejících s pracovně právními vztahy – např. školení, ochranné osobní pracovní pomůcky).

Dotace od Pardubického kraje na mzdy

Dotace od PK na mzdy				
	Poskytnuto	Vyčerpáno	Rozdíl	Poznámka
ÚZ 33353	6 362 437,00	6 362 437,00	0,00	-
mzdy	4 585 009,00	4 585 009,00	0,00	-
OON	82 500,00	82 500,00	0,00	-
odvody	1 577 618,00	1 547 576,00	30 042,00	převod z odvodů do FKSP a ONIV
FKSP	45 850,00	46 378,33	-528,33	převod z odvodů do FKSP
ONIV + náhrady	71 460,00	100 973,67	-29 513,67	převod z odvodů do ONIV

- mzdové náklady a zaměstnanci, průměrný plat, přehled o uskutečněných zahraničních pracovních cestách

Z dotace Krajského úřadu Pardubického kraje byly hrazeny mzdy zaměstnancům, kteří zajišťují hlavní činnost tj. školní stravování žáků. Pardubický kraj stanovil ukazatel úvazků na rok 2025 na:

13,9053 úvazek (v roce 2024 to byl 13,7752 úvazek)

Krajský normativ není přímo stanoven pro samostatné školní jídelny, bývá stanoven pro jídelny spadající pod základní školu, střední školu nebo mateřskou školu. Za rok 2024 normativ pro školní jídelnu spadající pod základní školu na 1 177 strávníků činil 14,0898 úvazku – přesto Školní jídelna Hlinsko obdržela prostředky pouze na 13,7752 úvazku. Stejný ukazatel pro rok 2025 na 1 201 strávníků, které Školní jídelna Hlinsko měla zapsané, byl 14,1728 úvazku. Pardubický kraj poskytl finanční prostředky na 13,9053 úvazku (tj. o 0,2675 úvazku méně, což odpovídá snížení úvazku o 10,7 hodin týdně). Z těchto ukazatelů je patrné poddimenzování stavu úvazků v naší školní jídelně.

Od roku 2026 bude platit nový systém úhrady mzdových nákladů. Místo dotace od Krajského úřadu Pardubického kraje obdrží prostředky na mzdové náklady školní jídelna od zřizovatele Města Hlinska. Nové financování by mělo přinést pro organizaci v tomto směru zvýhodnění, úvazky by měly nyní odpovídat skutečnosti.

Doplňková činnost pokrývá mzdy zaměstnancům, kteří zajišťují stravovací služby pro zaměstnance škol, školských zařízení a stravování veřejnosti – 1 úvazek + 1 dohoda o provedení práce.

Mzda kotelníka (údržbář, školník) a také mzda zaměstnance, který zajišťuje stravování pro zaměstnance školní jídelny, byla v souladu s nařízením Pardubického kraje a po dohodě se zřizovatelem, hrazena z příspěvku na provoz (z ostatních zdrojů) – celkem 0,125 úvazku.

Ve Školní jídelně Hlinsko bylo v roce 2025 zaměstnáno 14 zaměstnanců na pracovní smlouvu, z nichž 11 na plný úvazek, 3 na zkrácený úvazek (0,875, 0750 a 0,375 úvazku) a 3 zaměstnanci na dohodu o provedení práce/dohodu o pracovní činnosti.

Od 1.1.2025 došlo ke zvýšení minimální mzdy a k vyhlášení nejnižší úrovně měsíčního a hodinového zaručeného platu pro zaměstnance ve veřejných službách a správě a statní zaměstnance.

Z tohoto důvodu bylo navýšeno osobního ohodnocení čtyřem zaměstnancům v rozmezí 218 – 500 Kč a šesti zaměstnancům musela být dopláćena částka v rozmezí 430 – 4 160 Kč, aby jejich měsíční mzda dosáhla nejnižší úrovně stanoveného zaručeného platu.

Průměrná hrubá mzda zaměstnanců je: **30 291,00 Kč**.

Průměrná hrubá mzda se může zdát vyšší, ale jsou zde zahrnuty i odměny, které byly vyplaceny z ušetřených prostředků za dlouhodobě nemocné zaměstnance.

V roce 2025 nebyly uskutečněny žádné zahraniční pracovní cesty.

- péče o majetek svěřený do nájmu, výpůjčky nebo správy, investiční činnost, údržba a opravy, majetek, informace o pojištění majetku a příp. pojistných událostech

S majetkem zřizovatele je nakládáno v souladu se Smlouvou o výpůjčce, dle vymezení majetkových práv a povinností k vypůjčenému majetku.

V období červenec – srpen 2025 byla provedena plánovaná oprava rampy u Školní jídelny Ležáků 1449 a také oprava chodníku v části příchodu od parkoviště k hlavnímu vstupu jídelny, obě tyto práce byly financovány zřizovatelem.

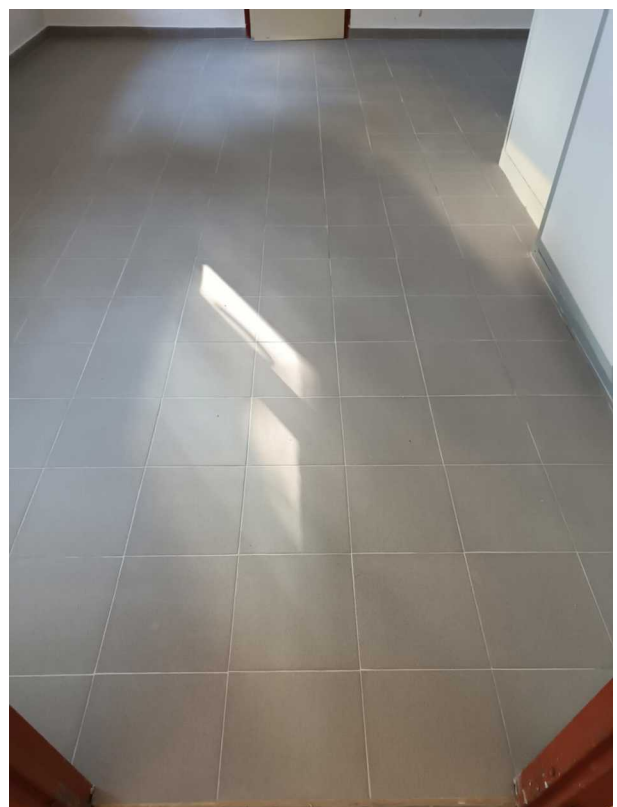


Školní jídelna provedla v únoru 2025 realizaci polepů oken a vchodových dveří na Výdejně Máchova 860. Tyto polepy zlepšili estetičnost budovy.



V době letních prázdnin proběhly opravy omítky a výmalba na Výdejně Máchova 860. Výmalba proběhla také v prostorách jídelny Ležáků.

V listopadu byla zrealizovaná oprava povrchu podlahy v přízemí ve skladovém prostoru. Byla zde položena dlažba, která tak vyhovuje hygienickým předpisům. Celková cena za zhotovení činila 14 409,- Kč.



I v tomto roce byl do školní jídelny a výdejny nakupován majetek drobnější povahy:
- nábytek (pult) na pitný režim do jídelny, koše do myčky, stolní váha a gastro lednice na výdejnu.



Organizace dále investovala do běžných oprav. Jednalo se o opravy:
- konvektomatu a myčky na Výdejně Máchova, internetového připojení, mixéru Coupé apod.

Opravy a údržba majetku vyšla školní jídelnu v letošním roce na 226 271,65 Kč bez DPH.

Významnou položku činí také revize majetku, které byly v roce 2025 ve výši 106 657,00 Kč bez DPH.

Pojištění majetku zabezpečuje Město Hlinsko hromadnou smlouvou.

V loňském roce dne 23.4. 2024 došlo k vloupání do prostor školní jídelny. Výše vzniklé škody na majetku byla 2 709,- Kč (vylomené okno, zničená síť proti hmyzu do okna, odcizení razítka organizace a soukromá hotovost 1 100 Kč). Vloupání bylo v průběhu roku 2025 v šetření PČR avšak s výsledkem – pachatel neznámý.

- peněžní fondy a jejich krytí

Školní jídelna tvoří peněžní fondy dle zákona č. 250/2000 Sb. Zákon o rozpočtových pravidlech - rezervní fond, fond odměn a fond kulturních a sociálních potřeb. Všechny tyto fondy byly v roce 2025 finančně kryté.

Do rezervního fondu a do fondu odměn byl v roce 2025 přidělen zlepšený výsledek hospodaření z roku 2024 ve výši 76 086,83 Kč.

Rezervní fond

Stav fondu (účet 413 – Rezervní fond tvořený ze zlepšeného výsledku hospodaření) k 1.1.2025 byl **1 502 001,33 Kč**.

V březnu 2025 byl do fondu převeden příděl ze zlepšeného výsledku hospodaření za rok 2024 ve výši **60 869,83 Kč**.

Z rezervního fondu nebylo v roce 2025 čerpáno.

Konečný stav fondu k **31.12.2025** je **1 562 871,16 Kč**.

K 1.1.2025 činil stav rezervního fondu z ostatních titulů (účet 414 – Rezervní fond z ostatních titulů) **101 467,00 Kč**. Jednalo se o nedočerpanou dotaci – ÚZ 13 021 Bezplatné školní stravování v Pardubickém kraji ve školním roce 2024/2025, kdy je nevyčerpaná záloha na tuto dotaci účtovaná v průběhu roku na účet 374, na konci roku převedena do rezervního fondu dle účetních pravidel a k 1.1. roku následujícího přeúčtována zpět na účet 374 a odtud dále čerpána na obědy dětem zahrnuté do této dotace ve školním roce 2024/2025 tj. čerpána v průběhu ledna až června 2025. Částka **101 467,00 Kč byla přeúčtována zpět na účet 374** dne 1.1.2025.

Stav k 31.12.2025 zahrnuje zaúčtování nevyčerpané částky **61 551,00 Kč** z účtu 374 – dotace Bezplatného školního stravování Pardubického kraje ve školním roce 2025/2026, ÚZ 13 021, která bude 1.1.2026 odúčtována zpět na účet 374 a použita na úhradu obědů pro žáky zahrnuté do dotace v období ledna až června 2026.

Fond odměn

Stav fondu k 1.1.2025 byl **78 351,00 Kč**, v březnu 2025 byl do fondu převeden příděl ze zlepšeného výsledku hospodaření z roku 2024 ve výši **15 217,00 Kč**. Z fondu je přednostně hrazeno případné překročení stanoveného objemu prostředků na platy a pak také odměny zaměstnanců. K překročení objemu prostředků v tomto roce nedošlo. Fond odměn nebyl v roce 2025 čerpán. Konečný stav fondu k **31.12.2025 je 93 568,00 Kč**.

Fond kulturních a sociálních potřeb (dále jen “FKSP“)

K 1.1.2025 fond činil **16 854,76 Kč**. FKSP byl tvořen základním přídělem ve výši 1% hrubých mezd ve výši **49 949,55 Kč**. Školní jídelna v roce 2025 čerpala fond v celkové výši **30 500,52 Kč**.
Forma čerpání:

- příspěvek zaměstnancům na obědy (leden až duben ve výši 5,35 Kč/1 oběd
květen až prosinec ve výši 10,71 Kč/1 oběd) 21 538,52 Kč
- penzijní příspěvek 4 800,00 Kč*
- občerstvení 4 162,00 Kč

Konečný stav fondu k **31.12.2025 je 36 303,79 Kč**.

Tento fond byl, tak jako v předchozích letech, benefitem pro zaměstnance jídelny, kteří jsou odměňováni dle základní platové tabulky podle Nařízení vlády č. 341/2017 Sb.), které se mnohdy drží i pod hranicí či na hranici minimální mzdy. Konsolidačním balíčkem, který schválila vláda a platil od 1.1.2024, organizace přicházela o značnou část přídělu (tento příděl byl o ½ menší než v letech předchozích) kvůli povinnému příspěvku na produkty na stáří – penzijnímu příspěvku. *Povinný příspěvek (v našem případě vyčíslený na 120,- Kč) byl od května 2025 vládou schválen opět jako dobrovolný, po hlasování zaměstnanců byl tento příspěvek po sléze u naší organizace zrušen. Zaměstnanci si odsouhlasili vyšší příspěvek na stravné – obědy.

d) plnění opatření z minulé zprávy a návrh opatření ke zkvalitnění činnosti organizace

Cílem školní jídelny je zajišťování školního stravování, které je hlavní činností, dle výživových norem a dle rozpětí finančních limitů na nákup potravin stanovenými vyhláškou o školním stravování ve znění vyhlášky č. 107/2008 Sb. Tato vyhláška přesně určuje průměrnou spotřebu vybraných druhů potravin na strávnicka, tzv. „Spotřební koš“ (zelenina, ovoce, mléko, mléčné výrobky, ryby, maso, cukry, tuky, luštěniny). V jídelníčku se objevují pokrmy připravované z těchto surovin.

Od 1. září 2025 vstoupila v platnost novela vyhlášky o školním stravování. Změna se týká dvou základních okruhů. První změna je možnost konzumace vlastního jídla přímo ve školní jídelně, pravidla tohoto typu stravování jsou stanovena ve Vnitřním řádu školní jídelny. Druhá změna se týká úprav „**Spotřebního koše**“ tzn. výživových norem, dle aktuálních výživových doporučení. Tyto změny mají zmodernizovat stravování, podpořit zdravější výživu dětí a snížit dětskou obezitu. Důraz je kladen na vyšší kvalitu surovin, omezení nadměrného příjmu soli, cukru a snížení používání polotovarů. Má být zvýšen podíl čerstvé zeleniny, ovoce, **luštěnin** a celozrnných potravin, podávání pouze neslazených nápojů, ochucené mléko maximálně 1x měsíčně atd.

Vyhláška nabyla účinnost 1. 9. 2025, ale školy/jídelny mohou využít roční přechodné období do 31. srpna 2026 pro postupný přechod na zavedení změn. Naše jídelna využila toto adaptační období a zavádět radikální změny budeme postupně. Nutná bude i změna aplikačního softwaru pro vedení skladu od firmy VIS Plzeň. Seznamujeme se s novou dostupnou metodikou, účastníme se školení a různých setkání, kde je prezentováno, jak správně přistupovat k novele vyhlášky. Ve vládě se stále vedou debaty o možných úpravách (např.: zmírnění nařízení spotřeby některých potravin) nově stanoveného Spotřebního koše.

Od vzniku organizace se snažíme do jídelních lístků začleňovat nové druhy pokrmů, abychom se vyhnuli jednotvárnosti jídel a nenásilnou formou jsme tak vždy směřovali k nutričně vyváženému, pestrému a zdravému jídelníčku. Vyčkáváme na konečné znění a doufáme, že dojde ještě k případným změnám. Všichni zaměstnanci se podílí na tom, aby strážníci byli spokojeni a aby počet strážníků stále narůstal. Nikdo nechce vařit jídlo, které děti nemají rády a mění se tak ve finančně nákladný odpad. Motivací je, když vidíme, že dětem chutná a odcházejí najedení. Dle mého názoru školní jídelny nenaučí jíst děti to, na co nejsou zvyklé z domova a co nejedí ani rodiče.

Závěr:

Ministerstvo školství i odborná veřejnost zdůrazňují, že cílem není sankcionovat, ale podpořit jídelny v adaptaci na nové podmínky.



Krajská hygienická stanice Pardubice bude kontrolovat správné zavedení jednotlivých potravin ve skladu, dle daných koeficientů, plnění hodnot spotřebního koše nebude pokutovat.

V roce 2026 by měla proběhnout rekonstrukce prostor Školní jídelny Ležáků 1449. Jedná se o povrch podlahy na jídelně Ležáků 1449 který je původní, dlaždice jsou poškozeny a celkový dojem je zastaralý.

Při této rekonstrukci, která by měla probíhat v době letních prázdnin v roce 2026 by bylo vhodné zařadit i výměnu vstupních dveří do jídelny v 1. podlaží. Dveře jsou původní, kovové, robustní, špatně se s nimi manipuluje, došlo by tak ke zvětšení vstupního/únikového prostoru, stravuje se zde cca 700 žáků denně. Dle pracovních postupů by měla proběhnout výměna dveří před zhotovením podlahy. Dle cenových nabídek, které se zpracovávají, bude se zřizovatelem projednáno, zda by tyto rekonstrukce mohly proběhnout. Touto investicí by se celkově zmodernizoval interiér celé jídelny.

Představenstvo MAS Hlinecko schválilo 19. ledna 2026 vyhlášení 3. Výzvy ze SP SZP (Strategický plán Společné zemědělské politiky) ke dni 2. února 2026. Příjem žádostí o dotaci bude probíhat od 16. února 2026 do 16. března 2026. Školní jídelna bude podávat žádost o dotaci na investice do vybavení školských zařízení, kterou by chtěla využít na nákup nových jídelních setů. Stávající jsou již značně opotřebený. Žádost o tu dotaci byla podaná již roce 2022 Dotačním oddělením Města Hlinska, ale byla zamítnuta z důvodů pomoci jiným organizacím.



Do plánu oprav na další roky by měla být zahrnuta oprava stávajících nákladních výtahů, kterým jsou přepravovány boxy s pokrmy na Výdejnu Máchova či suroviny potřebné k vaření. Výtahy jsou v provozu od roku 1983 a technický stav odpovídá jejich stáří. Zpráva o technickém stavu výtahů a inspekční zpráva byla předána na Odbor investic Města Hlinska.

Cenová nabídka ze dne 15.1.2026 na výměnu kompletní elektro instalace, demontáž původních komponentů a zkouška dle ČNS:

-oprava (technické zhodnocení) velký výtah 260 000,- Kč.

Cenová nabídka nového výtahu k přepravě osob 1 500 000,- Kč, bez přepravy osob 1 100 000,- Kč

- malý výtah (technické zhodnocení) 170 000,- Kč.

Po konzultaci s technikem, který zde provádí obdobné prohlídky, jsou výtahy způsobilé provozu a technický stav odpovídá jejich stáří. Pokud by došlo k běžným poruchám, které se mohou vyskytnout, jsou výtahy stále ještě opravitelné.

Dalším návrhem na vylepšení technické vybavenosti organizace je také bezbariérový přístup do prostor školní jídelny, neboť se tyto prostory nachází v patře a nyní jej nemohou využívat strážníci, kteří potřebují bezbariérový přístup (např. žáci ze ZŠ Ležáků/Dislokované pracoviště Poličská). Tuto situaci by vyřešilo vybudování výtahu v prostorách vestibulu školní jídelny. Tento návrh je již předán na Odbor investic Města Hlinska a musel by být řešen v případě aktuálně nastalé situace. V současné době jsou hendikepovaným žákům z Dislokovaného pracoviště obědy do školy donášeny personálem ZŠ Ležáků, kde je konzumují.

Komunikace mezi školami a jídelnou je uspokojivá. Na pozvání ředitelů se zaměstnanci jídelny rádi zúčastňují školních akcí jednotlivých základních škol (vánoční besídky, koncerty). Velice dobrá spolupráce probíhá mezi školní jídelnou a Gymnáziem a SOU Hlinsko. Žáci z učebního oboru truhlář nám v rámci výuky zhotovili na míru nábytek (pult) na pitný režim.

Školní jídelna se již pátý školní rok zapojila do dotačního programu bezplatného stravování pro děti ve vážné sociální nouzi. Žádosti o poskytnutí této dotace na školní rok 2025/2026 byly přijímány do vyčerpání alokace v návaznosti na datum podání. Žáci byli zařazováni do programu od počátku nového školního roku 2025/2026 a počet těchto žáků se bude ještě od 1.2.2026 navyšovat.

Krajský úřad může provádět křížové kontroly zapojených dětí do projektu a čerpání dotace. Jelikož jsme samostatná příspěvková organizace jsou některé dané podmínky pro nás velmi složité. Snažíme se spolupracovat s řediteli a učiteli jednotlivých škol při vytipování žáků z rodin v nepříznivé finanční situaci, kteří by mohli být zařazeni do bezplatného stravování.

Jednou z důležitých věcí, která je třeba ke zkvalitnění činnosti školní jídelny je spokojenost personálu a dostatek kvalifikovaných zaměstnanců. Snažím se spolu se zřizovatelem, který je vždy vstřícný k mým návrhům a požadavkům, zkvalitňovat pracovní podmínky, prostředí i zázemí pro zaměstnance a vytvářet vhodné pracovní podmínky. Důležitou motivací je však finanční ohodnocení zaměstnanců za jejich fyzicky náročnou práci.

Od 1.1.2025 došlo dle přílohy č.1 k mírnému navýšení mezd, ke zvýšení minimální mzdy a také k vyhlášení nejnižší úrovně zaručeného platu. Práce v kuchyni školní jídelny je stále finančně špatně ohodnocena. V naší organizaci se v roce 2025 jednalo o sedm zaměstnanců (dva kterým musela být dopláćena minimální mzda a pět, kterým dorovnáván zaručený plat).

Od 1.1.2026 došlo ke změně systému financování nepedagogických pracovníků ve školách a školských zařízeních. Financování zaměstnanců školní jídelny bylo převedeno na zřizovatele.

Tato změna vedla k obavám zaměstnanců jídelny, že by mohlo dojít k poklesu mezd, které zahrnují i odměny zvyšující průměrný roční plat. Následkem toho by mohla nastat situace, že někteří zaměstnanci by ukončili pracovní poměr a odešli na jiná pracovní místa, kde jim nabízejí vyšší platové ohodnocení.

Sehnat kvalifikovaného kuchaře/kuchařku, pomocnou sílu nebo spolehlivou uklízečku do školní jídelny za těchto platových podmínek, které jsou dle katalogu prací pevně stanoveny, je dnes velice obtížné, dle mého názoru, do budoucna nereálné.

Věkový průměr zaměstnanců naší jídelny je 49,5 let.

O změně ve financování jsme s vedením města několikrát jednali, byly připraveny podklady a byla nám přislíbena podpora. Dále bylo od 1.dubna 2026 vládou schváleno zvýšení platů ve veřejném sektoru, tzn. platová tabulka č. 1 navýšení o 9%.

Věřím, že tato změna ve financování nebude mít na zaměstnance negativní dopad, spíše naopak, protože bez spokojených zaměstnanců, kteří zodpovědně plní své úkoly nelze žákům škol poskytnout plnohodnotný oběd.

Příspěvková organizace Školní jídelna Hlinsko vznikla 1.6.2016, svoji činnost zahájila 1.9.2016 a v roce 2026 to bude 10 let, co je touto cestou zajišťováno školní stravování. Podmínky pro spuštění provozu tehdy nebyly zrovna ideální, protože po šestiletém působení společnosti Eurest/Scolarest byla budova i dostupné zařízení v dost špatném stavu. Od té doby se mnohé změnilo, za námi je velký kus práce a je patrný výrazný posun vpřed. Došlo nejen ke kompletní modernizaci gastro zařízení, ale i k rekonstrukci zázemí pro strážníky a pro zaměstnance. Zřizovatel do organizace investoval mnoho financí, každý rok se majetek školní jídelny a výdejny zhodnocoval. Při podpisu smlouvy o výpůjčce v roce 2016 byla hodnota majetku 23 043 843,25 Kč, stávající hodnota roce 2025 je **48 317 486,30 Kč**.

Došlo ke zhodnocení majetku ve výši 25 273 643,05 Kč.

Jsem velice ráda, že Město Hlinsko si stále stojí za tím, že školství je pro něj prioritou a skutečně investuje do jeho rozvoje.

Toto výročí bych chtěla připomenout slavnostním setkáním, které je plánováno na konec srpna 2026 v době letních prázdnin. Bylo by spojeno s prohlídkou prostor a vybavením Školní jídelny Ležáků. Probíhaly by i ukázky přípravy některých pokrmů, aby byla možnost seznámit se s tím, jak lze vařit v profesionálně moderní kuchyni, která je vybavena nejnovější dostupnou technologií pro stravovací provozy.



e) výsledky kontrol

Dne 13.5.2025 byla provedena na provozovně školní jídelna – Výdejna Máchova 860 kontrola **Krajskou hygienickou stanicí Pardubického kraje**. Kontrolou byly zjištěny tyto závady:

1. Poškozená omítka u vstupních dveří pro žáky do výdejny.
Poškozený keramický obklad pod umyvadlem na hygienickém zařízení pro chlapce.
2. Poškozená omítka u vstupních dveří pro provozní pracovníky do výdejny, dále pak omítka u okna a na stěně za stojanem na tácy.
3. Poškozený omyvatelný vnitřní a vnější povrch chladicího zařízení na mléčné výrobky.

Všechny závady byly v rozporu s článkem 4 odst. 2 ve spojení s přílohou II kapitolou I bodem 1 nařízení Evropského parlamentu a Rady (ES) č. 852/2004 o hygieně potravin a byly odstraněny do 31.8.2025.

Dne 5. 8. 2025 proběhla kontrola ze strany Ministerstva financí. Důvodem bylo přezkoumání dotačního projektu spolufinancovaného Evropskou unií. Došlo ke kontrolování nově nainstalované technologie kuchyně jak dokumentace, tak i hmotného majetku. Realizace tohoto projektu probíhala v období 07/2024 - 08/2024. Výsledek kontroly obdrželo Město Hlinsko - dotační oddělení.

f) poskytování informací dle ust. § 2 odst. 2 zákona č. 106/1999 Sb., o svobodném přístupu k informacím, ve znění pozdějších předpisů

V roce 2025 nebyla doručena žádná žádost o poskytnutí informací.

Informace o činnosti jsou zveřejňovány na stránkách www.hlinsko.cz – záložka úřad a dále příspěvkové organizace, dále na našich internetových stránkách, které jsou v provozu od letošního roku <https://jidelnahlinsko.webnode.cz> a také na stránkách www.strava.cz – číslo zařízení 10300. Na těchto stránkách při zadání hesla lze objednat výběr stravy, odhlásit stravu, je zde stav konta strávnicka, datum a částky plateb, datum a hodina vydané stravy.

Účetní uzávěrka je zasílána na obchodní rejstřík, který uzávěrku zveřejní.

g) vyhodnocení plnění povinného podílu dle zákona č. 435/2004 Sb., o zaměstnanosti, ve znění pozdějších předpisů

Ve školní jídelně je v pracovním poměru s pracovní smlouvou 14 zaměstnanců. Z tohoto důvodu není organizace povinna zaměstnávat osoby se zdravotním postižením ve výši povinného podílu těchto osob na celkovém počtu zaměstnanců zaměstnavatele.

Uchazeči o zaměstnání jsou evidovány na sběrném archu a jsou dodržovány zásady rovného zacházení a nejsou diskriminováni. V případě potřeby je využita i spolupráce s úřadem práce.

Dne: 27.2.2025

Zpracovala: Ilona Vašková, DiS., ředitelka